



Rivierklimaatpark IJsselpoort

UITNODIGING VOOR EEN GEZAMENLIJKE KLIMAATAGENDA TUSSEN IJSELKOP EN GIESBEEK

Snelle klimaatverandering als aanleiding voor ruimtelijke ontwikkeling

Extremen in hoog water, neerslag én droogte nemen in de komende decennia toe. De Nederlandse rivieren moeten meer water in kortere tijd afvoeren. 's Zomers zal er juist vaker gebrek zijn aan water, met directe gevolgen voor de drinkwatervoorziening, scheepvaart, landbouw, natuur en industrie. Temperatuurextremen worden groter, met hittestress voor mensen en verlies aan productiviteit in de stedelijke omgeving als gevolg. Ook planten en dieren kunnen de snelle veranderingen met moeite bijhouden, te meer omdat leefgebieden versnipperd zijn. In haar huidige vorm kan de IJssel

tussen Arnhem en Giesbeek deze klimaatverandering nog niet aan. De aaneenschakeling van dijken, bedrijven, spoorwegen en wegen, bruggen en havens maakt dat er weinig ruimte is om de IJssel een ruimer stroomgebied te geven.

Het Rivierklimaatpark IJsselpoort is de komende 15 jaar de rode draad om ruimtelijke ontwikkelingen integraal in te passen in het Deltaprogramma,



een nationaal programma voor de waterveiligheid en zoetwatervoorziening, de provinciale omgevingsvisie en het toekomstige gemeentelijk beleid. Omdat je samen sterker staat dan alleen.

Het initiatief verenigt thema's op het gebied van water én natuur, recreatie én economie. Het biedt ruimte aan de verscheidenheid van maatschappelijke wensen binnen deze vier thema's: een gebalanceerd geheel dat respect uitstraalt voor de omgeving waarin het ligt. Deze visie geeft de ambitie weer.

COLOFON
Dit initiatief is mede tot stand gekomen dankzij steun van de provincie Gelderland en het ministerie van Infrastructuur en Milieu.

 De Nationale Postcode Loterij steunt de realisatie van het Rivierklimaatpark IJsselpoort in de Velperwaard en Koppenwaard.

Deze brochure is in 2013 opgesteld door Bureau Stroming BV.



FOTOVERANTWOORDING
De gebruikte foto's zijn van Bureau Stroming, Ruben Smit, Bert Overkamp (Waterschap Vallei en Veluwe), Paul Diks, Ben ter Mull, Staatsbosbeheer. De foto van de IJsselkop is gemaakt door Dirk Oomen.



WIM GOEDHART
Projectleider Rivierklimaatpark
Omgaan met klimaatverandering vraagt om samen optrekken, zeker in de uiterwaarden. Leefplekken voor plant en dier, genieten en ondernemen aan een veilige IJssel, daar bouwen we in het Rivierklimaatpark samen aan!

Deze visie is begin 2013 tot stand gekomen door samenwerking van Natuurmonumenten en Staatsbosbeheer met gemeente Arnhem, gemeente Rheden, gemeente Westervoort, gemeente Zevenaar en de provincie Gelderland. Zij onderschrijven hiermee de grote lijnen van deze ontwikkelingsvisie en spannen zich in om tot concrete vervolgstappen te komen. U kunt natuurlijk meedoen! Neem contact op met de wethouder of ambtelijke medewerker in uw gemeente of met de projectleider Wim Goedhart.



PROJECTLEIDER ir. Wim Goedhart
Natuurmonumenten
Heuvenseweg 5
6991 JE Rheden
TELEFOON 026-3523456
MOBIEL 06-21510990
MAIL w.goedhart@natuurmonumenten.nl
WEB www.rivierklimaatpark.nl



INITIATIEFNEMERS Natuurmonumenten en Staatsbosbeheer in samenwerking met gemeente Arnhem, gemeente Rheden, gemeente Westervoort, gemeente Zevenaar en de provincie Gelderland



ANJA VAN NOREL
wethouder gemeente Zevenaar
Rivierklimaatpark IJsselpoort brengt verbindingen tot stand, benut de diversiteit van groen, blauw en rood. Een corridor met grote toegevoegde kwaliteit voor mens, dier en natuur!



RIVIERKLIMAATPARK IJSSELPOORT ontwikkelingsvisie

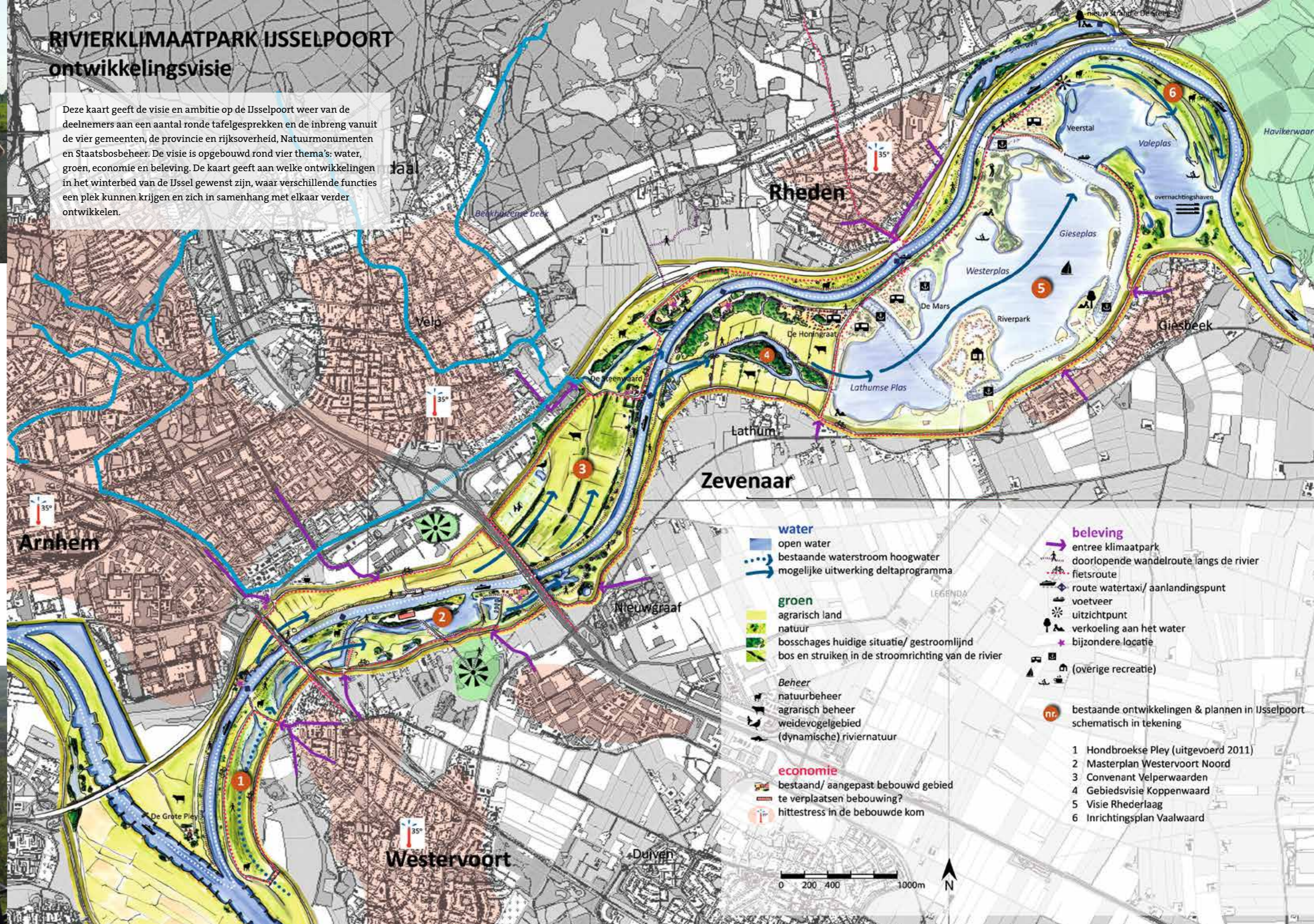
Deze kaart geeft de visie en ambitie op de IJsselpoort weer van de deelnemers aan een aantal ronde tafelgesprekken en de inbreng vanuit de vier gemeenten, de provincie en rijksoverheid, Natuurmonumenten en Staatsbosbeheer. De visie is opgebouwd rond vier thema's: water, groen, economie en beleving. De kaart geeft aan welke ontwikkelingen in het winterbed van de IJssel gewenst zijn, waar verschillende functies een plek kunnen krijgen en zich in samenhang met elkaar verder ontwikkelen.

Een warme zomerdag in de IJsselpoort in 2030

Vandaag is het al vroeg warm en het wordt met 35° C snikheet. Vanuit Pre-sikhaaf neem ik om twaalf uur de fiets naar de Westervoortse dijk en stap op de Aqualiner, die me met fiets en al naar de Velperwaarden brengt. Een groep schoolieren stapt ook op voor een bezoek aan het IJsselhuis, het educatieve centrum in de voormalige Steenfabriek de Groot. Onderweg zien we struinende mensen langs de oevers, er zijn al strandjes bezet met parasols en koelboxen. Ik koop een lunchpakketje, pak het pontje naar de overkant, om de Koppenwaard te verkennen. Vlakbij de hoogwatergeul vind ik een mooi uitzichtpunt om te gaan zitten en te kijken naar de grote grazende kudde. Naast mij zie ik een pootafdruk in de klei, zou die van de otter zijn? Daarna even snorkelen in Rhederlaag, de karpers zijn lui en loom vandaag. Eind van de middag fiets ik

over de dijk terug naar Westervoort en stap op de watertaxi. Zonder omwegen en drukte vaar ik fluisterstil, met een ijsje in de hand, terug naar Arnhem. Wat een topdag ...

Dit zou over vijftien jaar de belevenis kunnen zijn van een willekeurige bewoner uit Arnhem. Het is de essentie van het Rivierklimaatpark IJsselpoort. Een gebied waar klimaatadaptatie hand in hand gaat met de maatschappelijke wens om veilig te wonen, te werken en te recreëren. Waar plant en dier de ruimte hebben om natuurlijke verbindingen te maken tussen de Veluwezoom en de Duitse natuurgebieden. Een plek om te ontdekken en te ondernemen. Kortom, een Rivierklimaatpark gericht op de toekomst! U bent uitgenodigd om deze visie mee te helpen invullen.





ARTHUR BOONE
Wethouder gemeente Westervoort
Rivierklimaatpark IJsselpoort biedt een unieke kans om de uiterwaarden beleefbaar te maken. Water, natuur, landbouw en recreatie samen in evenwicht.



FONS RENGERS
Co-Voorzitter Rhedens Dorpsbelang
Rhedens Dorpsbelang staat achter de ontwikkeling van het rivierklimaatpark IJsselpoort. Het sluit aan bij ons pleidooi in ons 'Dorpsgezicht' om de toeristisch recreatieve kansen uit te buiten van een verbinding tussen Veluwezoom en IJssel. Daartoe moeten nieuwe aantrekkingspunten aan de waterkant worden gerealiseerd.

Maatschappelijke basis als onderlegger

Natuurmonumenten en Staatsbosbeheer zijn initiatiefnemers en groene ontwikkelaars van het Rivierklimaatpark IJsselpoort. Vanaf het begin hebben zij ervoor gekozen er een initiatief van te maken van en voor partijen uit het gebied, met een sterke betrokkenheid van de provincie Gelderland en de vier gemeenten. In een serie rondetafelgesprekken per gemeente met vertegenwoordigers van bewoners, bedrijven, grondgebruikers, recreatieve en groene organisaties zijn kansen en mogelijkheden verkend. De thema's 'verbinden' en 'toegankelijkheid' zijn daarbij als

belangrijkste naar boven gekomen. Er is enthousiast en ook kritisch meegedacht over de toekomstige invulling van het Rivierklimaatpark, met een sterk oog voor detail. Soms zijn tegengestelde belangen aan bod gekomen. Deze leiden tot verdere discussie en nieuwe oplossingen. Hiermee is een brede en stevige inhoudelijke en procesmatige basis gelegd onder de ontwikkelingsvisie. Er worden nu stappen gezet naar een gezamenlijke uitvoeringsagenda. Uw initiatieven zijn hierbij van harte welkom!

Kansen voor klimaatadaptatie in verstedelijkte regio

In de Hondsbroekse Pleij is nog maar kort geleden de dijk teruggelegd. In de Velperwaarden zitten partijen sinds een jaar om de tafel om een integrale inrichtingsvisie te maken, waarin duurzame voedselproductie, natuurbeheer en klimaatadaptatie hand in hand gaan. In de Koppenwaard en Westervoort-Noord zijn al gemeentelijke gebiedsvisies gemaakt waarop kan worden aangesloten. In Arnhem is een structuurvisie in de maak.

Al deze processen en ontwikkelingen zijn samengebracht in deze ontwikkelingsvisie. Om slimme oplossingen te kunnen bedenken en het wiel niet opnieuw uit te vinden. Om de ruimtelijke kwaliteit een centrale plek te geven in het veranderingsproces. En om met toekomstige ingrepen meer doelen tegelijkertijd te dienen. Daarmee ontwikkelt de IJsselpoort zich van achterkant van vier gemeenten tot voorkant van de regio.



Een rivier vol belevenissen

Op veel plekken in de IJsselpoort is de rivier nauwelijks zichtbaar in het landschap, bijvoorbeeld vanaf de dijk bij Westervoort, de Pleijbrug en zelfs Rhederlaag. Ze ligt verscholen achter bebouwing en kades, of is ontoegankelijk vanwege het agrarische gebruik en het versnipperde natuurbeheer. Een logische ontsluiting van de cultuurhistorisch en ecologisch rijke

landschappen van Veluwe tot IJsseldal ontbreekt. Rivierklimaatpark IJsselpoort behoeft dan ook een aantal sterke, markante toegangslocaties en verbindingen, zowel over land als over water.

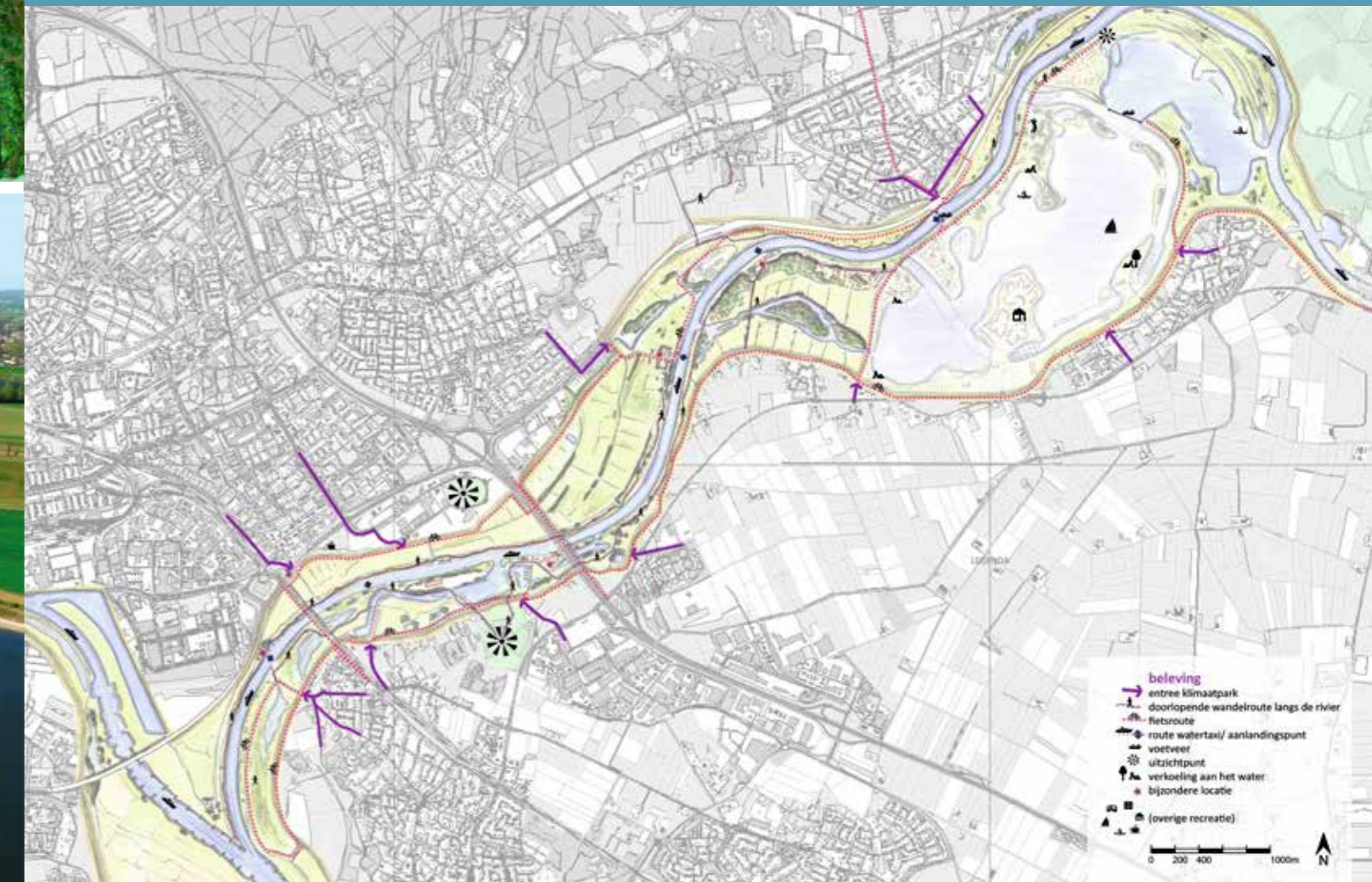
Hoe kan dit worden bereikt? Door het netwerk aan routes te verbeteren, zowel over land als over water en

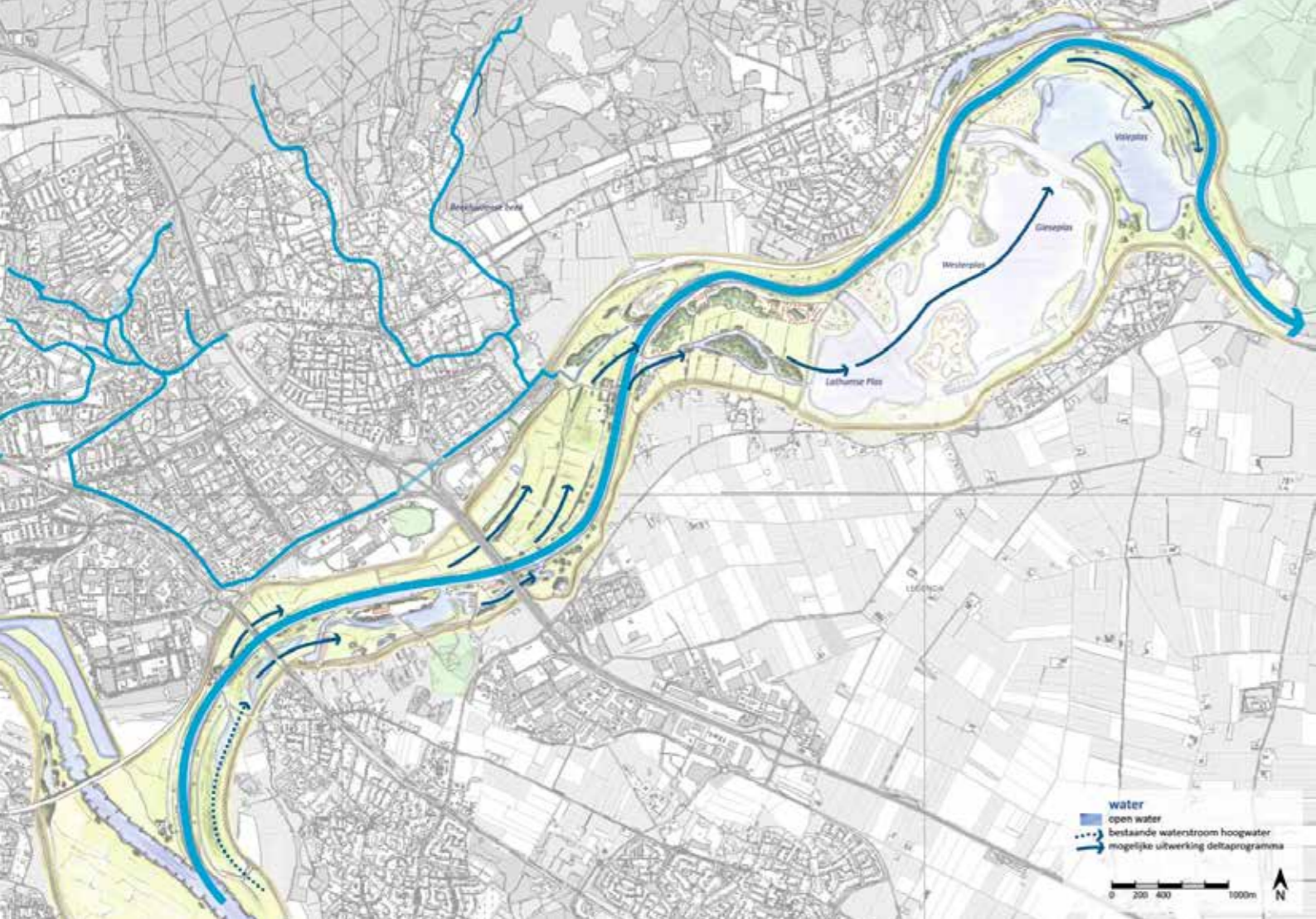
via de oevers te verbinden en goed te ontsluiten; door het verwijderen van onnodige hekwerken; door het verbinden van markante binnen- en buitendijkse terreinen en ontwikkeling van bijzondere functies, zoals een theetuin, een boerderijwinkel, educatieve faciliteiten, de aanleg van recreatievoorzieningen en speelnatuur.



ANNEMIEKE TRAAG
Gedeputeerde Duurzaamheid/klimaat, Innovatie, Jeugdzorg en Cultuurhistorie provincie Gelderland

Klimaatverandering heeft ingrijpende gevolgen voor economie, ecologie en leefomgeving. Een flexibel watersysteem is nodig om extremen, wateroverlast én watertekort op te kunnen vangen. Het project Rivierklimaatpark IJsselpoort draagt daar aan bij.



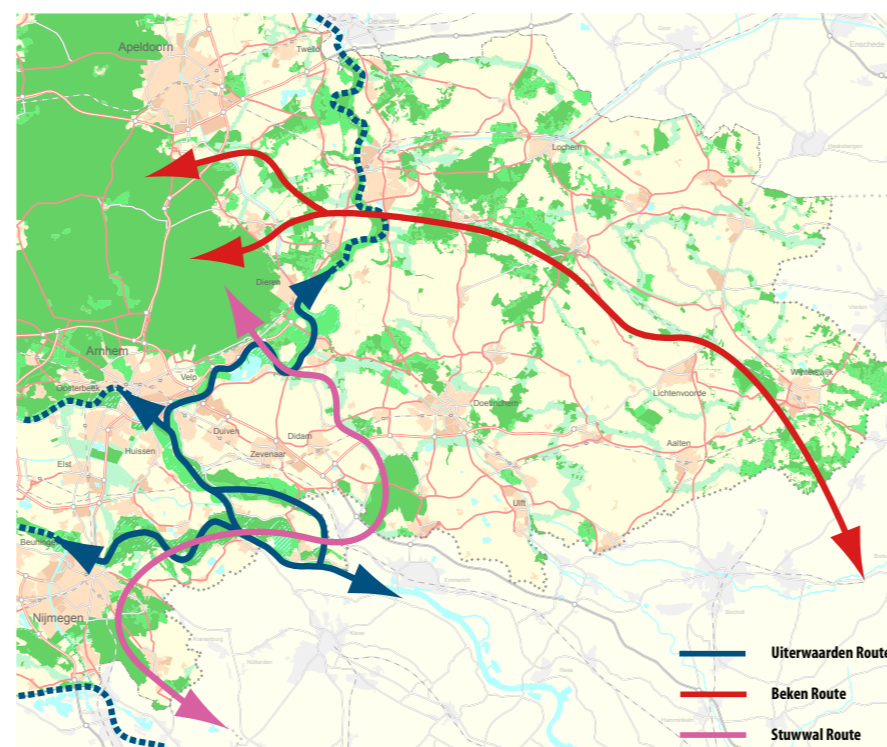


Een klimaatcorridor voor planten en dieren

De Nederlandse rivieren vormen een onmisbare schakel in de nationale en internationale ecologische hoofdstructuur. De versnippering van het landschap, de versteende oevers, bestaand agrarisch gebruik en industriële bedrijvigheid beperken de bewegingsvrijheid van planten en dierengemeenschappen tussen de Veluwe en de natuurgebieden in Nordrhein-Westfalen. De rivieruiterwaarden zijn zelfs onderling niet of slecht met elkaar verbonden, plekken met stromend water en hoogwatervluchtplaatsen zijn nodig. De ontwikkelingsvisie biedt het raamwerk voor deze versterking. Door barrières te verwijderen en te voorkomen dat nieuwe ontstaan, ontwikkelt zich een klimaatcorridor.

Ontwikkeling van voor de IJssel karakteristieke landschapselementen zorgt voor herkenning, maar ook voor verbindingen voor insecten, vogels en kleine dieren. Het (waar mogelijk) ontsteden van de oevers van de rivier en het vrij maken van de oeverlijn van hekwerken en andere door de mens aangelegde obstakels, leidt tot een klimaatcorridor. Hier kunnen planten en dieren naar het noorden migreren als reactie op de gestaag stijgende gemiddelde temperatuur.

Agrarische ondernemers kunnen de voedselproductie verduurzamen, een bijdrage leveren aan nieuwe beheeropgaven en inspelen op de toenemende recreatieve behoeften.



Méér ruimte voor water

Een van de meest urgente klimaatadaptatievraagstukken is de hoogwaterveiligheid van de Nederlandse rivieren: we willen nu investeren om calamiteiten in de toekomst te voorkomen. De IJsselpoort is een flinke flessenhals, die de benodigde rivierverruiming en zoetwatervoorziening nu en in de toekomst op zijn zachtst gezegd tot een uitdaging maken! Ook is de IJssel de route voor het vullen van de grootste zoetwater-

voorraad in ons land: het IJsselmeer. Maatregelen die in het Deltaprogramma een rol kunnen spelen zijn het aanleggen van hoogwatergeulen, het verwijderen en het herstructureren van obstakels en het versterken van de bestaande waterkeringen. Er moet in dit traject circa 20 tot 40 cm extra waterstandsvaling worden bereikt om zó de stijgende pieken in de rivierafvoer ten gevolge van klimaatverandering veilig te kunnen verwerken. Ook moeten er oplossingen

worden gevonden voor de scheepvaart tijdens laag waterperiodes, zonder over te gaan tot verdere kanalisatie. Dit zijn ingrepen die naast een rivierkundige functie, ook kunnen bijdragen aan de ruimtelijke kwaliteit en aantrekkelijkheid van de IJsselpoort. Daarnaast zal het rivierklimaatpark een verbindende rol spelen bij het vasthouden en bergen van water op de stuwwallen en binnendijks, het herstellen van beken en het tegengaan van verdroging.



De IJsselpoort als kansenmotor voor de economie

Water en werk vormen al sinds mensenheugenis een verbond. Zo ook langs de IJssel, waar menig agrariër in de uiterwaarden boert, steen- en betonfabrieken het landschap hebben gevormd en scheepvaart de steden met elkaar verbindt door de handel.

Door bestaande bedrijvigheid beter in te passen wordt het gebied beter doorstroombaar. Daarmee worden toekomstige, hoge maatschappelijk kosten vermeden. Werkgelegenheid krijgt een impuls door de nieuwe kansen. De IJsselpoort heeft met name op het recreatieve vlak de potentie zich tot een uitzonderlijk gebied te ontwikkelen, waarbij de Gelderse Poort als voorbeeld kan

dienen. Er is volop ruimte voor de ontwikkeling van horeca, bed and breakfast, verkoop van streekproducten en de ontwikkeling van een vaernetwerk. Door betere ontsluiting en aanleg van de nodige recreatieve infrastructuur kan deze ontwikkeling een flinke impuls krijgen. Bedrijventerreinen zoals Kleefsewaard, IJsseloord en in Westervoort en Duiven kunnen profiteren van een veilig en aantrekkelijk vestigingsklimaat. Rivierklimaatpark IJsselpoort biedt mogelijkheden om in te spelen op ontwikkelingen rond duurzame energie, voortbouwend op de bestaande initiatieven. Er ligt nog een hele uitdaging om een klimaatneutrale economie in de regio op te zetten!



BART LUBBERS
Zuivelboerderij de IJsselhoef, Arnhem
Als agrarische ondernemers vinden wij het belangrijk te kunnen blijven ondernemen en te zorgen voor een duurzame voedselproductie uit deze mooie uiterwaarden.



WILLEM DE WIJS
Gebiedsontwikkelaar Ballast Nedam
Ontwikkelingsmaatschappij en parkmanager IJsseloord 2
De nabijheid van de IJssel en het Rivierklimaatpark IJsselpoort is één van de vele kwaliteiten van bedrijvenpark IJsseloord 2 en maakt het een aantrekkelijke plek voor bedrijven en haar werknemers.

